

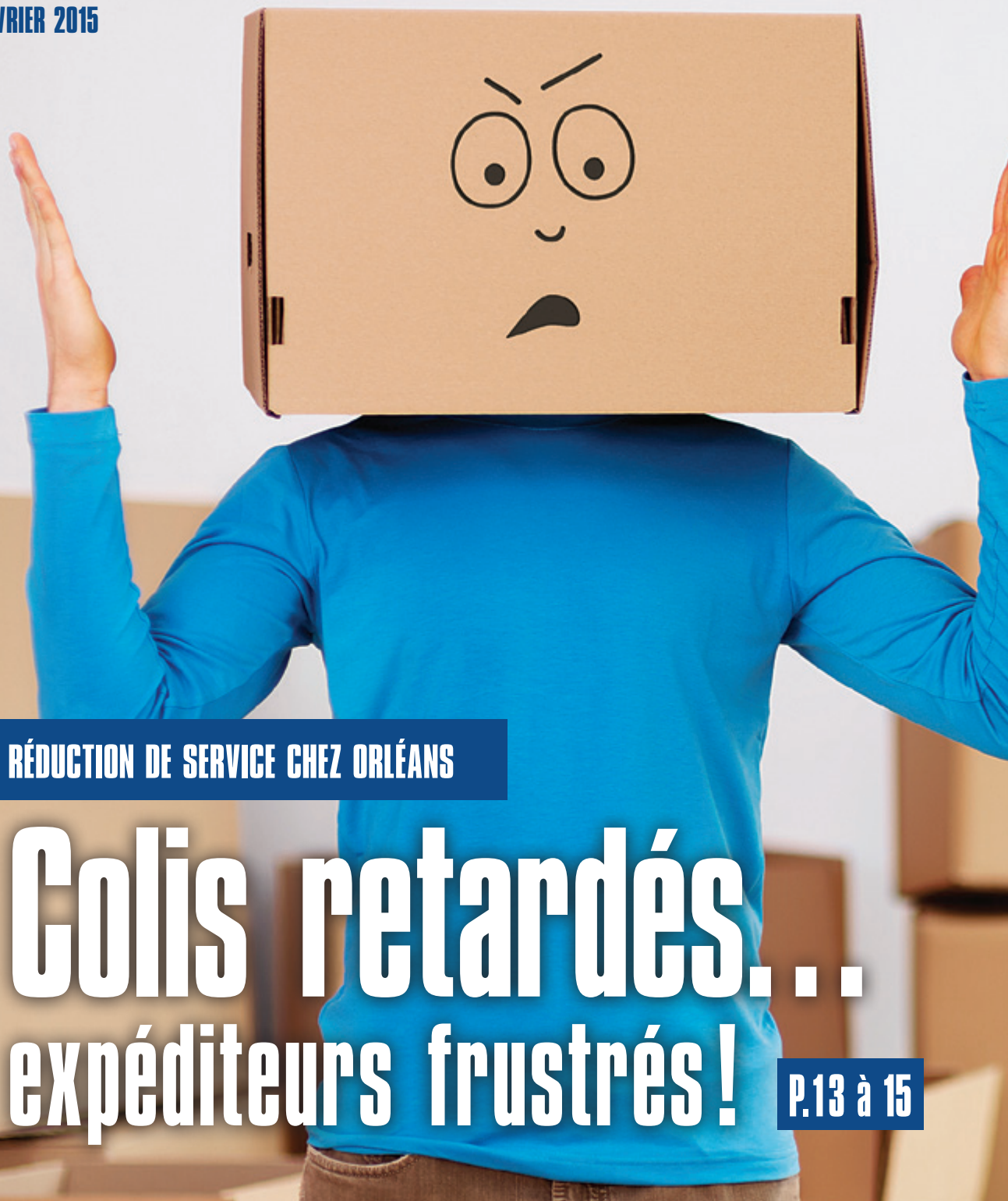


GRAFFiCi

MA VIE | MA GASPÉSIE



FÉVRIER 2015



RÉDUCTION DE SERVICE CHEZ ORLÉANS

Colis retardés... expéditeurs frustrés!

P.13 à 15

DOSSIER 03 et 05

Coup d'œil sur la recherche
en Gaspésie

RÉTROVISEUR 07

Pour ne pas en finir avec
l'arrière-pays gaspésien, le livre

REMISE EN FORME 23

De 300 livres à 300 kilomètres

FESTIVAL EN CHANSON DE
Petite-Vallée

**FACE
À L'OUEST**

DU
26
JUN
AU
4
JUILLET
2015

ARTISTE PASSEUR
**KEVIN
PARENT**

FESTIVALENCHANSON.COM

DATE LIMITE D'INSCRIPTION : 13 MARS

Appel de CANDIDATURES



Nous désirons inviter les femmes impliquées en politique dans la région Gaspésie-Îles-de-la-Madeleine à soumettre leur candidature au prix Rita-Prévost-Whitton.

Si vous faites une différence dans votre milieu, votre histoire et vos réalisations nous intéressent!

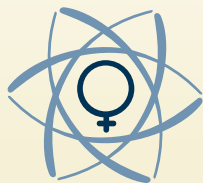


Table de concertation
des groupes de femmes
de la Gaspésie et
des Îles-de-la-Madeleine

DATE LIMITE
13 février 2015

Formulaire et information:
1 855 523-3366

www.femmesgim.qc.ca



Affaires municipales
et Occupation
du territoire

Québec

Secrétariat
à la condition
féminine

Québec

WWW.JUSTICEDEPROXIMITE.QC.CA

VOUS AVEZ BESOIN :

- D'information juridique;
- D'explications pour repérer le formulaire approprié et le remplir correctement;
- D'être orienté vers une ressource de votre milieu;
- De renseignements sur les types de recours et le déroulement des instances.

**SERVICES GRATUITS
ET CONFIDENTIELS
POUR TOUS !**



**CENTRE DE JUSTICE
DE PROXIMITÉ**
Gaspésie –
Îles-de-la-Madeleine

SERVICE D'INFORMATION JURIDIQUE GRATUIT

Par téléphone :

- 418 689-1505 | 1 844 689-1505 (SANS FRAIS)

En personne :

- 484, avenue de l'Hôtel-de-Ville, bur. 102, Chandler, Québec, G0C 1K0

Financé par:

Justice
Québec

Bien présente, utile, mais précaire...

GASPÉ – Ces 15 dernières années, la péninsule s'est dotée de quatre centres de recherche sur la plupart de ses principales activités économiques dont la forêt, l'éolien, la pêche et l'aquaculture. Malgré leurs retombées sur la vitalité de la région, le sort d'une partie de ces organismes demeure précaire.

« Sur huit employés, j'en ai cinq avec des maîtrises ou des doctorats, deux bacheliers et un technicien », s'enorgueillit Eduardo Bittencourt, directeur du Consortium en foresterie Gaspésie-Les-Îles. Leur mission : « être le pivot régional du savoir forestier ». « La Gaspésie est une péninsule avec l'influence de l'océan. C'est un endroit unique et ça prend des connaissances particulières, estime M. Bittencourt. On ne peut pas appliquer des formules d'ailleurs, dire qu'en Abitibi, c'est comme ça, donc on soupçonne que chez nous aussi. » Grâce au Consortium, la région peut « prendre des décisions beaucoup plus éclairées », juge le directeur.

Des 90 employés de Merinov au chevet de la pêche et de l'aquaculture, 75 sont basés en Gaspésie. Le budget de 8 M\$ retombe donc en bonne partie ici. Autre gain, inchiffrable : « on tente de rendre l'industrie encore plus concurrentielle, indique le directeur par intérim, Michel Cotton. Et on est avant-gardiste, ajoute-t-il. On s'est retrouvés dans des revues spécialisées européennes grâce à un projet d'inventaire d'algues avec des drones sur la Basse-Côte-Nord. »

Le CIRADD (Centre d'initiation à la recherche et d'aide au développement durable) fait aussi parler de lui hors région : il reproduit en Abitibi une étude sur les besoins en transport collectif déjà menée en Gaspésie. Le CIRADD pallie en partie

à l'absence d'université sur la péninsule en offrant ses services à la collectivité. Il permet aussi à des cégépiens de faire leurs premiers pas en recherche.

La proximité des parcs éoliens, concentrés en Gaspésie, et du TechnoCentre « amène une bonne connaissance des réalités du terrain », juge le directeur, Frédéric Côté. L'organisme attire et retient aussi en région des cerveaux et leurs rejetons. Les familles des 20 employés du TechnoCentre ont vu naître huit bébés en un an, aime rappeler M. Côté. « Ça dynamise un milieu de vie! »

Incertitude

Il ne suffit pas de se montrer utile pour durer. Le Consortium est « à 100 % dans

l'incertitude » sur son financement 2015-2016. La Conférence régionale des élus (CRÉ), qui le finançait, est abolie. Une contribution de l'Université du Québec à Rimouski (UQAR) était liée à celle de la CRÉ. Quant au ministère des Forêts, de la Faune et des Parcs, il doit dorénavant fonctionner par appel d'offres. Résultat : en 2013-2014, le Consortium n'a obtenu que 30 000 \$ des 100 000 \$ réservés à la recherche forestière sur la Gaspésie. Il s'est fait damer le pion par des centres hors région aux expertises plus pointues. « On est désavantagés parce qu'on est spécialistes de la région, mais des généralistes quant aux sujets », déclare M. Bittencourt.

Le problème de fond, c'est le financement par projet, analyse M. Bittencourt : « On est rendus dans une dynamique de firme de consultants : s'il y a des projets financés, on a de l'argent, sinon, pas d'argent. Comment faire pour garder des gens spécialisés? »

Merinov possède des dizaines de millions de dollars d'équipements à la fine pointe. Cette infrastructure le rend vulnérable. « On a besoin de contributions à long terme pour payer l'administration, les loyers, l'entretien, les bâtiments », énumère M. Cotton, des frais que « personne ne veut payer ». La « ligne de vie » de Merinov, son entente avec le ministère de l'Agriculture, des Pêcheries et de l'Alimentation, vient à échéance le 31 mars prochain. « On est en négociation », se contente de dire M. Cotton.

Le TechnoCentre doit aussi chercher constamment des fonds – ses conventions avec les bailleurs de fonds durent entre un et trois ans – mais le tolère mieux. L'organisme génère 42 % de ses revenus grâce à la vente d'électricité de ses deux éoliennes de Rivière-au-Renard (qui servent à expérimenter en climat froid) et aux entreprises qui ont recours à ses services pour leurs projets de recherche.

Quant au CIRADD, il est avantagé par sa structure plutôt légère; la contribution du Cégep de la Gaspésie et des Îles comble près de la moitié de son budget.



Merinov, le centre d'innovation de l'aquaculture et des pêches, gère un budget annuel de 8 M\$. De ses 90 employés, 75 sont en Gaspésie.



Ça fait **40** ans qu'on livre...



52
bibliothèques



438
bénévoles



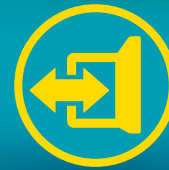
5 759
demandes
spéciales



1 000
livres
numériques



6 000
nouveaux livres
par année



245 000
prêts
annuellement



9 millions
de prêts
depuis 40 ans

Statistiques 2013-2014

Nouveau site web!



facebook.com/ReseauBIBLIOGIM

www.mabibliotheque.ca/gim

Culture
et Communications

Québec 

120 emplois et 13 M\$ en budgets annuels

GASPÉ – En Gaspésie, les quatre centres de recherche embauchent environ 120 personnes et gèrent un peu plus de 13 M\$ en budgets annuels. Et c'est sans compter les efforts mis par les entreprises elles-mêmes pour développer produits et procédés.

À la recherche menée en institution, il faut en effet ajouter celle faite en entreprise, notamment dans le secteur agroalimentaire. À la Microbrasserie Le Naufrageur à Carleton-sur-Mer par exemple, le mot d'ordre est à l'expérimentation. « Dans notre domaine, il faut se démarquer. Si on ne fait que des bières conventionnelles, on sera perdus dans la masse », explique la copropriétaire Christelle Latrasse, qui est aussi ingénieure en chimie. « On expérimente beaucoup. On a créé des appareils spécifiques pour brasser du houblon en feuilles, parce qu'on veut l'utiliser non transformé [...]. C'est déjà arrivé qu'une bière développe un mauvais goût. Je l'examine au microscope, je fais les analyses bactériologiques pour voir d'où ça vient. » En bout de ligne, l'énergie, le temps et l'argent consacré à la recherche est non négligeable. « Chaque année, on fait quatre à cinq demandes de crédit d'impôt en recherche et développement », calcule M^{me} Latrasse.

Un Technocentre des hydrocarbures pour bientôt ?

Le gouvernement Couillard n'a encore donné aucune réponse aux gens d'affaires et aux élus de Gaspé qui réclament un Technocentre sur la filière pétrole et gaz. Ceux-ci demandent 61 600 \$ à Québec, soit les deux tiers de la somme nécessaire pour une étude sur les besoins et les mandats du futur organisme. La demande est déposée depuis le 23 mai. La Gaspésie compte déjà des forages sur son territoire et se trouve à proximité de l'Île d'Anticosti, aussi visée par des travaux d'exploration, fait valoir Charles Bernier, président du TechnoCentre. « Pourquoi on ne ferait pas de recherche ici? Sinon, ça va se faire ailleurs », argue-t-il.



À la Microbrasserie Le Naufrageur à Carleton-sur-Mer, le mot d'ordre est à l'expérimentation. « Si on ne fait que des bières conventionnelles, on sera perdus dans la masse », explique la copropriétaire Christelle Latrasse, qui est aussi ingénieure en chimie.

Photo: Graciusette

Nos centres de recherche gaspésiens

MERINOV

Gaspé et Grande-Rivière

75 employés en Gaspésie

Budget: 8 M\$

Fondé en 2010

(à partir d'entités existantes)



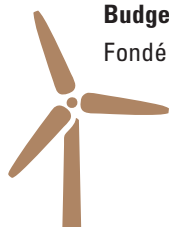
TECHNOCENTRE ÉOLIEN

Gaspé

20 employés

Budget: 4,3 M\$

Fondé en 2000



CIRADD

(Centre d'initiation à la recherche et d'aide au développement durable)

Carleton-sur-Mer

19 employés dont

7 à 8 permanents

Budget: 600 000 \$

Fondé en 2006



CONSORTIUM EN FORESTRIE GASPÉSIE-LES-ÎLES

Gaspé

8 employés

Budget: 450 000 \$

Fondé en 2003



CARTIER
ÉNERGIE ÉOLIENNE

**PRÉSENTEZ VOTRE PROJET
AUX FONDS CARTIER ÉNERGIE ÉOLIENNE**



Depuis 2006, Cartier énergie éolienne a développé et opère maintenant cinq parcs éoliens en Gaspésie et dans la MRC de Matane. Cartier contribue économiquement aux différentes communautés accueillant les parcs éoliens par l'entremise de contributions volontaires aux municipalités et aux organismes du milieu.

PARTENAIRE IMPLIQUÉ DANS LA COMMUNAUTÉ GASPÉSIENNE

En 2015, Cartier énergie éolienne s'impliquera financièrement dans plusieurs localités grâce à ses cinq parcs éoliens en opération, soit ceux de Baie-des-Sables, L'Anse-à-Valleau, Carleton, Gros-Morne et Montagne Sèche. En effet, **Cartier versera 599 476 \$ en contributions volontaires aux municipalités et 164 746 \$ aux organismes du milieu, pour un total de 764 222 \$.**

MUNICIPALITÉS	CONTRIBUTIONS VOLONTAIRES AUX MUNICIPALITÉS POUR 2015	FONDS D'AIDE AUX ORGANISMES POUR 2015
Baie-des-Sables	94 246 \$	25 664 \$
Métis-sur-Mer	18 540 \$	5 133 \$
Gaspé	103 121 \$	28 104 \$
Carleton-sur-Mer	100 723 \$	27 978 \$
MRC de Bonaventure	10 683 \$	2 927 \$
Mont-Louis	54 493 \$	14 985 \$
Rivière-Madeleine	158 586 \$	43 707 \$
Petite-Vallée	24 240 \$	6 666 \$
Cloridorme	34 844 \$	9 582 \$
Total	599 476 \$*	164 746 \$*

*Au moment de mettre sous presse, les données d'indexation n'étaient pas disponibles; les montants indiqués sont donc approximatifs.

Les fonds d'aide aux organismes du milieu permettent de **soutenir les organismes** et de **créer des projets structurants**. Les organismes intéressés à bénéficier des fonds d'aide doivent présenter une demande directement aux municipalités concernées puisque ce sont elles qui priorisent les différents fonds.

PRÉSENTEZ VOS PROJETS AUX COORDONNÉES SUIVANTES

Baie-des-Sables	418 772-6218
Gaspé	418 368-2104
MRC de Bonaventure	418 752-6601
Rivière-Madeleine	418 393-2428
Cloridorme	418 395-2808
Métis-sur-Mer	418 936-3255
Carleton-sur-Mer	418 364-7073
Mont-Louis	418 797-2310
Petite-Vallée	418 393-2949

Cartier énergie éolienne est fière de soutenir la communauté gaspésienne et **invite les organismes à déposer leurs projets auprès des municipalités afin d'obtenir une aide financière.**

www.cartierenergie.com

Le transport collectif
en Gaspésie et aux Îles-de-la-Madeleine **POUR TOUS!**



Plusieurs trajets disponibles dans votre secteur. Informez-vous!



RÈGIM
RÉGIE INTERMUNICIPALE DE TRANSPORT
GASPÉSIE - ÎLES-LA-MADELEINE

TARIF RÉGULIER
SEULEMENT
2.50\$ le billet*
ou **3.00\$**
en argent comptant**

www.monregim.net ou 1 877 521-0841

TRÉSORS DE NOTRE COLLECTION
Louis-Philippe Hébert



25 ans

25 JANVIER AU 22 MARS 2015

**UNE EXPOSITION
DU MUSÉE ACADIEN DU
QUÉBEC CONSACRÉE AU
GRAND SCULPTEUR
QUÉBÉCOIS D'ORIGINE
ACADIENNE.**

**MUSÉE
ACADIEN DU QUÉBEC
À BONAVENTURE**

95, avenue Port-Royal
Bonaventure (Québec) G0C 1E0
Téléphone : 418 534-4000

MUSEEACADIEN.COM



L'arrière-pays gaspésien ou mémoire d'une « page déchirée »

«Un devoir de mémoire». Ce sont les mots de l'historien gaspésien Jean-Marie Thibeault dans son essai intitulé *Pour ne pas en finir avec l'arrière-pays gaspésien*, publié récemment. « La Gaspésie a une longue histoire. La fermeture de l'arrière-pays en est une page déchirée. J'ai voulu la recoller. J'avais un devoir de mémoire », peut-on y lire en conclusion.

L'historien natif de Saint-Georges-de-Malbaie, près de Percé, nous entretient dans cet ouvrage des colonies ouvertes par le gouvernement du Québec, en particulier celles situées dans la MRC du Rocher-Percé, la grande majorité ayant vu le jour lors de la crise économique de 1929, pour éviter que les gens ne meurent de faim en ville.

Pourquoi un tel ouvrage, une quarantaine d'années après la fermeture massive de nombreux villages de l'arrière-pays? « Si on oublie le passé, on n'a plus de culture. J'ai réalisé que dans bien des coins de la Gaspésie, on a oublié qu'il y avait des gens qui avaient vécu dans l'arrière-pays. Il y a aussi un objectif de conscientisation. J'ai voulu dire aux Gaspésiens d'aujourd'hui : si on s'est fait avoir dans le passé, et bien si on ne s'occupe pas de nos affaires on va se faire avoir encore! » En pleine rédaction, M. Thibeault n'avait pas prévu les coupes à venir du gouvernement Couillard dans les structures régionales de développement.

« C'était prémonitoire. L'histoire risque de se répéter si on ne veut pas s'en souvenir! », indique l'historien.

Qualifiés de « non-rentables », de nombreux villages sont forcés de fermer, à peine 40 ans après leur ouverture. Est-ce une erreur d'avoir envoyé des gens défricher et fonder ces terres reculées? « Cela a été une erreur de les ouvrir comme on l'a fait. On a "parqué" de la main-d'œuvre là-bas pour la mettre à la disposition des grandes compagnies multinationales comme la CIP ou la Gaspésia. Cependant, développer l'arrière-pays, ce n'est pas une idée bête, mais il faut respecter quelques principes de base », note M. Thibeault. Selon l'historien, la superficie des terres concédées aux gens était beaucoup trop restreinte, ce qui les a empêchés de vivre pleinement des ressources du pays.

« On n'a pas donné 1 % de la terre aux gens du peuple. L'immensité du territoire a été conservée pour les grandes compagnies. On n'a pas donné accès aux terres publiques aux gens des colonies. Le principe est le même dans toutes les colonies du Québec », soutient-il.

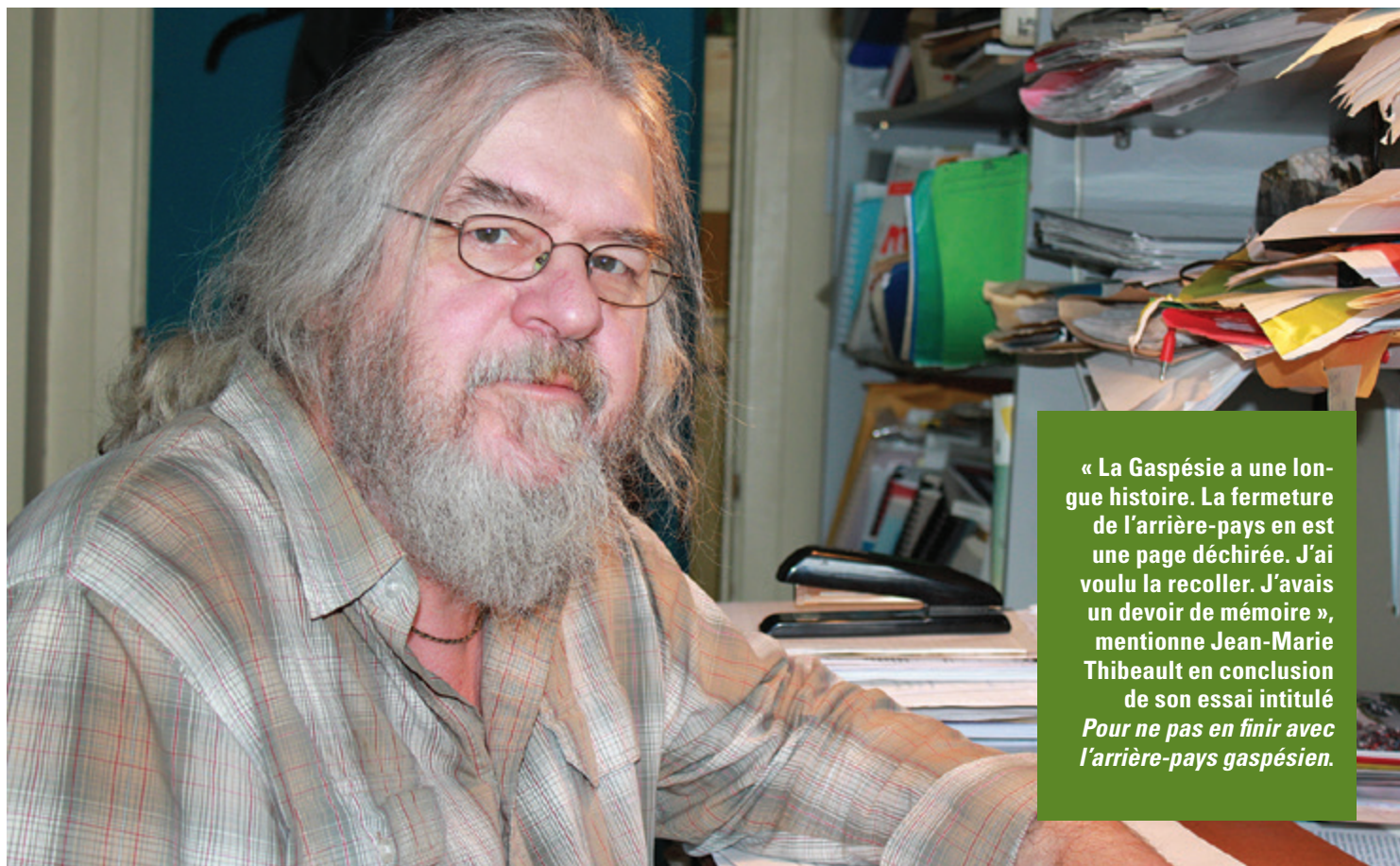
L'avènement de la Révolution tranquille, en 1960, confirme la volonté de Québec de réduire les services dans les régions éloignées des grands centres. Selon M. Thibeault, « avec la Révolution tranquille, on admet la fermeture des régions et on va la planifier. On a continué ce qui se faisait sous Duplessis, mais cette fois on l'a planifié. On

s'est dit : "Il faut fermer, urbaniser, fusionner, centraliser" ». C'est l'époque où le gouvernement du Québec envoie de grands chercheurs pour scruter à la loupe la Gaspésie par l'entremise du Bureau d'aménagement de l'Est du Québec. « Le mauvais côté de la Révolution tranquille, c'est qu'on a abandonné le développement du territoire québécois pour se concentrer particulièrement sur le monde urbain. »

L'année 1973 coïncide avec la fin d'un boum socioéconomique sans précédent entamé trente ans plus tôt. Au même moment, des villages gaspésiens ferment les uns après les autres. L'objectif de départ

du gouvernement se réalise : les gens quittent le monde rural pour la ville afin de combler le manque de main-d'œuvre.

Avec le recul, que peut-on retenir? En 1974, le gouvernement n'est pas parvenu à fermer tous les villages de l'arrière-pays. Il passe donc en mode « fermeture tranquille » en augmentant les coupes de services. « On a fermé l'arrière-pays de la Gaspésie. Mais la Gaspésie, l'Abitibi, le Saguenay-Lac-Saint-Jean et les autres "régions", c'est l'arrière-pays du Québec. Va-t-on les fermer aussi? Non, pas tant qu'il y aura quelque chose à en tirer », conclut M. Thibeault.



« La Gaspésie a une longue histoire. La fermeture de l'arrière-pays en est une page déchirée. J'ai voulu la recoller. J'avais un devoir de mémoire », mentionne Jean-Marie Thibeault en conclusion de son essai intitulé *Pour ne pas en finir avec l'arrière-pays gaspésien*.

PLAISIRS D'HIVER

Programmation 2015



MRC d'Avignon

CARLETON-SUR-MER

7 février 2015

•Festi-Lions (festival familial avec ski de fond, patin, glissade), de 9h à 16h
Lieu: Arpents Verts

2, 3, 5 et 6 mars 2015

•Hockey libre (prévoir équipement de hockey complet), de 10h30 à 12h

3, 5 et 6 mars 2015

•Patinage libre, de 14h à 15h30
Lieu: Centre Léopold-Leclerc

418 364-7073

www.carletonsurmer.com

MARIA

1^{er} février 2015

•Carnaval d'hiver (glissade, anneau de glace, tirs sur la neige, hockey-bottines, etc.), de 10h à 16h
Lieu: Centre communautaire

418 759-3883

www.mariaquebec.com

MATAPÉDIA

13 février 2015

•Ski de soirée avec 3 pentes illuminées
10\$/adulte, 8\$/étudiant, 6\$/enfant, de 19h à 22h

14 février 2015

•Fête de la St-Valentin : Compétition slalom dans les pentes (billet de remontée obligatoire), glissade gratuite pour tous de 13h à 15h

22 février 2015

•Expérience «Manège»: Initiation au ski ou à la planche à neige pour les 5 à 8 ans. Cours, équipement, billet demi-journée gratuit. **Inscription obligatoire de 13h à 15h**

27 février 2015

•Ski de soirée avec 3 pentes illuminées
10\$/adulte, 8\$/étudiant, 6\$/enfant de 19h à 22h

7 mars 2015

•Compétition dans nos snowparcs. Prix à gagner. **Inscription 12h30, 5\$/participant, début à 13h**

8 mars 2015

•Glissade gratuite, compétition slalom dans les pentes, chasse aux trésors, partie de sucre de 13h à 15h

Lieu: Petit Chamonix

418 865-2105

NOUVELLE

13, 14 et 15 février 2015

•Carnaval d'hiver (marche aux flambeaux, feux de joie suivis de feux d'artifice, défilés sur glace, promenades en traîneau à chiens, pentathlon familial, patinage, glissade, etc.)

Lieu: Centre sportif Louis-Sleighter

418 794-2253, poste 6

www.nouvellegaspesie.com

POINTE-À-LA-CROIX

15 février 2015

•Randonnée à cheval, de 12h30 à 15h30
•Maquillage et mascotte, de 12h30 à 15h
•Glissade libre, de 12h30 à 16h
•Jeux d'adresse sur glace, de 12h à 12h45
•Patinage libre, de 13h à 16h
•Zumba extérieur, de 12h50 à 13h30
•Dégustation de tirs sur neige, de 14h30 à 15h
•Famille Nature, rallye raquettes, de 13h45 à 14h30
•Tirage de prix de participation, de 15h à 15h30
Lieu: Centre polyvalent des loisirs

418 788-3222

MRC de Bonaventure

CAPLAN

13 février 2015

•Ski de fond sous les étoiles (chocolat chaud au retour), de 19h à 21h
Lieu: Centre plein air la Mélèzière

14 février 2015

•Patinage familial avec musique, de 13h30 à 15h
•Défi-Neige de Caplan (course à obstacles hivernale, parcours junior et adultes, environ 5 km, 5\$/enfant, 15\$/adulte), de 13h30 à 22h
Lieu: Centre sportif

418 388-2075

www.municipalitecaplan.com

HOPE

7 mars 2015

•Randonnée familiale en raquettes ou à pied, feu de bois avec surprises, de 10h à 13h
Fondation: Linda Lemore Brown
Lieu: L'Espace vert

• Ute Coordonnatrice/Loisir inter-municipale Hope, HopeTown, St-Godefroi, Shigawake

HOPE TOWN

1^{er} février 2015

•Randonnée de raquettes/raquettes disponibles gratuitement, de 10h à 11h
Lieu: Sentier Barachois

Ute: 418 751-4219

•Patinage familial gratuit, jeux divers, de 13h30 à 15h
Lieu: Patinoire

Linda: 418 752-2015

• Ute Coordonnatrice/Loisir inter-municipale Hope, HopeTown, St-Godefroi, Shigawake
www.municipalitehopetown.ca

NEW CARLISLE

•Sentiers de ski de fond et de raquettes – Carte familiale: 20\$
Lieu: Départ du chalet récréatif

418 752-7330

•Patinage familial gratuit tous les vendredis, de 18h30 à 20h + horaire journalier
Lieu: Aréna de New Carlisle

418 752-2819

•Anneau de glace, tous les jours jusqu'à 23h (avec la coopération de la température)
Lieu: Près de l'hôtel de ville

418 752-3141

NEW RICHMOND

2 mars 2015

•Après-midi multisports à l'École le Bois-Vivant, de 13h à 16h

3 mars 2015

•Initiation au ski de fond (en collaboration avec le club de ski de fond de New Richmond), de 9h à 11h

4 mars 2015

•Animation de la patinoire (jeux d'adresse, course à obstacles, etc.) à la patinoire du Parc Chaleurs, de 9h à 11h

6 mars 2015

•Disco sur glace au Complexe sportif Jean-Marie-Jobin, de 16h à 18h

7 mars 2015

•Cardio plein air – Atelier animé par M^{me} Michèle Nadeau, circuit d'entraînement sur les stations du Parc de la Pointe Taylor, de 9h à 10h

8 mars 2015

•Journée familiale au Parc de la Pointe Taylor, sous la même formule que la course des Gallopeux (BDCAS), de 9h à 11h
Lieu: New Richmond

418 392-7000

www.villeneuve-richmond.com

PASPÉBIAC

28 février 2015

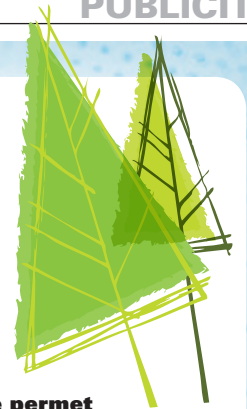
•Ultimate Frisbee sur neige (tournoi adulte/enfant, 5 contre 5), de 10h à 15h

7 mars 2015

•Soccer en raquettes (tournoi adulte/enfant, 5 contre 5), de 10h à 15h
Lieu: Paspébiac

418 752-3014, poste 2

www.villepaspebiac.ca



SAINT-ALPHONSE

Dès que la météo le permet

•Patinage libre, hockey libre, initiation au patin

Du 1^{er} au 7 mars 2015

•La Relâche (activités diverses, jeux extérieurs, disco sur glace)
•Défi Santé 5/30 (activités diverses)
Lieu: Patinoire/terrain de soccer

418 388-2127

loisirstalphonse@globetrotter.net
www.st-alphonsegaspesie.com

SAINT-GODEFROI

14 février 2015

•Marche nocturne avec lampions, torches, de 17h30 à 18h
Lieu: Église de Saint-Godefroi, Club optimiste

Ute: 418 751-4219

• Ute Coordonnatrice/Loisir inter-municipale Hope, HopeTown, St-Godefroi, Shigawake

SAINT-SIMÉON

28 février 2015

•Triathlon, chalet des sports de Saint-Siméon [épreuves familiales extérieures (raquettes, skis, etc.)], de 13h à 16h

1^{er} mars 2015

•Matinée extérieure en famille (parcours en skis ou raquettes de nos sentiers), de 9h à 13h
•Glissade et tirs sur la neige [aménagement sécuritaire pour les enfants (1\$/enfant)], de 13h à 15h
Lieu: Saint-Siméon

418 534-2155

munsseon@globetrotter.net

SHIGAWAKE

6 février 2015

•Masquarade, contest, judging, de 18h à 19h
•Family skating & Hockey, de 19h à 20h

7 février 2015

•Games on ice & Family skating, de 15h à 16h
•Snowshoe tour at night, de 16h30 à 17h30

8 février 2015

•Snowshoe tour in the forest, de 11h à 12h
•Old timers vs young timers, de 13h à 14h
•Family skating, de 14h à 16h

Lieu:

Shigawake – Carnaval Log cabin/ice skating rink

• Municipality Shigawake

• Ute Coordonnatrice/Loisir inter-municipale Hope, HopeTown, St-Godefroi, Shigawake
www.municipalityshigawake.com

MRC Côte-de-Gaspé**ANSE-À-VALLEAU****Club de patinage artistique Les sylphides
28 février 2015**

- Initiation au programme de patinage plus, 12h à 13h

Lieu: Patinoire

418 361-2786

CAP-AUX-OS**15 février 2015**

- Fête des neiges de Cap-aux-Os (patinage libre sur la patinoire avec ambiance sonore, épreuves ludiques et de dextérité sur glace pour les petits : patinage à reculons, patinage à relais, hockey entre adultes et enfants, confection de bonhomme de neige, glissade, ski de fond), 10h à 16h

Lieu: Chalet des sports de la patinoire de Cap-aux-Os

418 892-5451

info@cdlcapauxos.org

www.cdlcapauxos.auberge-ecoleforillon.com

CAP-DES-ROSIERS**7 février 2015**

- Course au trésor, de 9h30 à 12h
- Initiation au hockey-bottines pour petits, de 13h à 14h
- Partie de hockey pour les plus grands, de 14h à 15h30

Lieu: Patinoire

418 892-5717

CLORIDORME**7 février 2015**

- Activité bonhomme de neige et randonnées en raquettes et en motoneige, route de la Colonie jusqu'au Chalet de l'Association chasse et pêche, 9h

8 février 2015

- Glissade en tube, gracieuseté du Mont Béchevaise, endroit à déterminer, 13h

Lieu: Cloridorme

418 395-2808, poste 102

munclori@globetrotter.net

GRANDE-VALLÉE**7 février 2015**

- Concours de sculptures sur neige, de 9h à 17h
- Glissade dans le cap et feu de joie, de 13h à 17h
- Pique-nique musical et remise des prix du concours de sculptures au Café du vieux pont, de 17h à 21h

8 février 2015

- Promenade en raquettes dans le sentier pédestre au 10 milles, pique-nique au chalet et jeux familiaux, départ en autobus, de 10h à 15h

Lieu: Espace Esdras-Minville

418 393-2161

PETITE-VALLÉE**13 février 2015**

- Disco sur glace, glissade, feux d'artifice, 19h

14 février 2015

- Hockey jeunes, de 9h30 à 10h30
- Concours d'adresse, tirs d'habileté, course en patins, etc., de 10h30 à 11h
- Randonnée en raquettes, 13h
- Hockey jeunes, de 13h à 14h
- Hockey Braves Petite-Vallée, 14h
- Patinage libre, de 16h à 22h
- Soirée de danse au Camp Chanson (Jean-Maurice et Anne), 20h30

15 février 2015

- Hockey jeunes, glissade, 10h
- Brunch Camp Chanson (Club des 50 ans et +, Fermières), 10h
- Femmes hockey, 12h
- Hockey Braves Petite-Vallée (finale), 13h30
- Patinage libre, de 15h à 20h

Lieu: Patinoire

418 393-2748

MRC de la Haute-Gaspésie**CAP-CHAT****31 janvier ou 1^{er} février 2015**

- Lancement des Plaisirs d'hiver 2015 (activité idéalement en raquettes), de 12h à 15h30

4, 11, 18, 25 février et 4 mars 2015

- Randonnées de mise en forme (activité idéalement en raquettes), de 13h30 à 15h30

4 février 2015

- Randonnée Pleine Lune (activité idéalement en raquettes), de 19h à 20h30

7 ou 8 février 2015

- Défi Plein Air (activité idéalement en raquettes), de 13h à 15h30

14 février 2015

- Activité Saint-Valentin (activité idéalement en raquettes), de 19h à 20h30

21 ou 22 février 2015

- Initiation à la survie en forêt (activité idéalement en raquettes)

28 février ou 1^{er} mars 2015

- Guerre des tuques et Chasse au trésor, de 11h à 15h

5 mars 2015

- Randonnée Pleine Lune (activité idéalement en raquettes), de 19h à 20h30

7 ou 8 mars 2015

- Atelier culinaire en Plein Air (activité idéalement en raquettes, en partie), de 13h à 15h30

www.mels.gouv.qc.ca/plaisirshiver

Canada

Pfizer

Kino Québec

Québec

Agence de la santé et des services sociaux de la Gaspésie-Îles-de-la-Madeleine
Québec
Direction de santé publique

14 ou 15 mars 2015

- Randonnée Conte et Légende, Théâtre Témoin, de 19h à 20h30

21 ou 22 mars 2015

- On fête l'arrivée du printemps avec la clôture des Plaisirs d'hiver, de 13h à 16h

Lieu: Sentiers de l'Estuaire de la rivière Cap-Chat

Jacinthe: 418 786-2347 ou 418 763-4447

Michel: 418 786-5198 ou 418 763-9698

f sentierdelestuaire

SAINTE-ANNE-DES-MONTS**Mi-décembre à mi-mars, du lundi au dimanche**

- Patinage (patinoire extérieure), de 13h à 21h
- Lieu:** Secteur Tourelle à Sainte-Anne-des-Monts
418 763-1924

- Patinage, de 13h à 21h

Lieu: Anneau de glace extérieur
418 763-3309

- Patinage, raquettes et ski de fond, de 13h à 21h

Lieu: Espace récréatif 4 saisons
418 763-2502

Mi-décembre à fin mars, vendredi soir, samedi jour et soir, dimanche jour, lundi au jeudi de jour

- 5 km de sentiers raquettes jusqu'au sommet du Mont Bellevue, 14 km de sentiers raquettes pour le Mont Pointu, vue panoramique des Chic-Chocs
- Lieu:** Centre de plein air de la Haute-Gaspésie
418 763-5527

Mi-décembre à fin mars

- 3,2 km de sentiers longeant la Rivière Ste-Anne, observation d'oiseaux
- Lieu:** Parc du P'tit Bois, Sainte-Anne-des-Monts
418 763-2502

7 février 2015, jour et soir

- Triathlon d'hiver
- Lieu:** Espace récréatif 4 saisons
www.sainte-anne-des-monts.gc.ca

Mi-décembre à fin mars

- 1,1 km de sentiers Fameux Rocher de la Fée Phénomène géologique ère Ordovicienne (355 millions d'années) (sentier de la Fée)
- Lieu:** Tourelle
418 763-2502

Mi-décembre à fin mars

- Ski alpin et planche à neige \$\$, glissade sur chambre à air gratuit
- Lieu:** Centre de plein air de la Haute-Gaspésie
418 763-5527

6,7 et 8 février 2015

- Notre fête d'hiver : La Grande Bordée
- Lieu:** Centre de plein air de la Haute-Gaspésie
www.sainte-anne-des-monts.gc.ca

MRC du Rocher-Percé**CHANDLER****30 janvier et 13, 27 février 2015**

- Randonnées en raquettes, de 19h à 21h

Lieu: Chandler

Stéphane 418 689-6377

29 janvier au 1^{er} février 2015

- Tournoi Pee-Wee

Lieu: Aréna Chandler

6 au 8 mars 2015

- Tournoi Bout'souffle de la Fondation du CSSS de Chandler

25 au 29 mars 2015

- Tournoi loisirs adultes

Lieu: Aréna Chandler

PABOS

- Sentiers raquettes et ski de fond
- Lieu:** Centre des loisirs de Pabos
418 689-6631

6, 7 et 8 février 2015

- Carnaval de Pabos

PABOS MILLS

- Patinoire extérieure, glissade avec tubes, jeux intérieurs

Lieu: Centre multigénérationnel
418 689-2220

ÉCOLES PARTICIPANTES

Saint-Rosaire de Gaspé
Gaspé Polyvalent de Gaspé
L'Escabelle de Cap-Chat



Une taxe solidaire

THIERRY HAROUN | GRAFFICI@GRAFFICI.CA

Abandonnée par Québec, la Gaspésie-les-Îles doit se prendre en main pour assurer son avenir. Et cela passe par du courage, un véritable courage qui doit se traduire par l'action. Et l'action, c'est quoi? Deux choses: une taxe solidaire et un nouvel organisme qui s'appellerait le Conseil des élus de la Gaspésie-les-Îles, le CÉGÎ.

Les manifestations, c'est bien. Exprimer sa colère face aux mesures d'austérité du gouvernement Couillard (ça sent le gouvernement Harper version la Belle Province) est nécessaire, tout autant que l'est la publication de lettres ouvertes. Seulement voilà, ces gestes d'éclat ne créent pas pour autant des emplois ni un fonds pour initier des projets, voire une cohésion régionale autour d'une vision commune. On y est. La décision de Québec de mettre fin aux CRÉ (Conférences régionales des élus) a un objectif très clair: terrasser ces gouvernements régionaux pour mieux régner depuis Québec. Les CRÉ, aux yeux du gouvernement Couillard, sont des cailloux dans ses souliers: fatigant, d'avoir un porte-parole par région qui représente toutes les municipalités et les aspirations d'un territoire. Un peu trop pesant au goût du premier ministre et de ses stratèges sans scrupules. Alors on coupe à blanc. Conséquence? Les préfets ou les maires iront plaider leur cause un à un, à genoux (comme on monte les marches de l'Oratoire Saint-Joseph) à Québec pour financer tel ou tel projet, faisant ainsi la manche. Le retour à l'esprit de clocher? Plusieurs élus l'ont évoqué. Et pas seulement des élus. Le président du Conseil de la culture de la Gaspésie, Pierre Michaud, a fait un discours poignant lors de la réunion de la CRÉ de décembre dernier. Il craignait qu'avec la fin de cet organisme, on en vienne au « chacun pour soi, au plus fort la poche! » Bien dit.

Heureusement qu'il y a parfois des artistes comme lui qui nous rappellent à notre devoir de cohésion et de mémoire. Donc le slogan « Debout Gaspésiens! », qu'on aime tant brandir quand ça va mal, ne doit plus être qu'un slogan. Il doit désormais être accompagné d'une action commune à deux branches: l'argent et la politique. Ainsi, chaque municipalité verserait annuellement 1% de son budget dans un fonds régional. Une taxe solidaire. C'est de l'argent qui restera ici et on sait que chaque dollar investi en génère deux, voire trois autres. Calcul rapide: additionner 1% du budget de New Richmond, Chandler, Sainte-Anne-des-Monts, Gaspé et Carleton-sur-Mer nous donne plus de 570 000 \$. Il reste une trentaine d'autres municipalités. On atteint rapidement les sept chiffres. Ce fonds serait géré par le CÉGÎ qui prendrait la relève de la Table des préfets. Sa présidence serait assurée par nos préfets en alternance avec des mandats d'un an. Le CÉGÎ aurait une permanence de trois ou quatre employés issus de l'actuelle CRÉ. Il y a là une expertise qu'on ne doit pas perdre. Ce fonds régional servirait à payer les salaires de la permanence et la plus grande partie ciblerait le financement (en tout ou en partie) de projets dans trois créneaux qui nous rassemblent: la culture (festivals, etc.), le communautaire (banques alimentaires, alphabétisation, etc.) et le tourisme. Il est clair qu'on ne peut pas tout financer, mais ce serait déjà ça. Le CÉGÎ, auquel se grefferaient des représentants de groupes citoyens de chaque MRC et les chambres de commerce, se réunirait une fois par mois en alternance dans chaque MRC. Le CÉGÎ viendrait non seulement en appui à des projets créateurs d'emplois, mais il serait aussi notre gouvernement et interlocuteur privilégié face à Québec et Ottawa. Il parlerait d'une seule voix à travers des prises de position communes sur des enjeux qui nous sont propres. Une nouvelle CRÉ, à nous, qu'on ne pourra pas nous enlever. À l'évidence, Québec n'appréciera pas. Tant pis. Un événement extraordinaire réunissant tous nos élus se tiendra à Bonaventure en février. Qu'en sortira-t-il? De l'action ou de bonnes intentions? Ne cédon pas à la volonté de Québec, soyons fiers et fidèles à nous-mêmes. Ça passe ou ça casse, les amis, le mois prochain... À suivre.



25 ans

de diffusion

PROGRAMMATION À VENIR

SPECTACLES PRÉSENTÉS AU NAUFRAGEUR*
ET AU QUAI DES ARTS DE CARLETON-SUR-MER

BILLETTERIE : 418 364-6822 POSTE 351
www.maximum90.ca



SAMEDI
28 FÉVRIER
20h

DARAN
LE MONDE PERDU



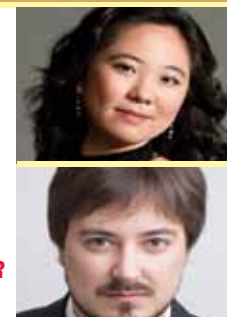
DIMANCHE
22 MARS
20h

HARRY MANX
20 STRINGS & THE TRUTH



VENDREDI
27 MARS, 20h

BETTY BONIFASSI
CHANTS D'ESCLAVES, CHANTS D'ESPOIR



DIMANCHE
12 AVRIL, 14h

SARAH Y.-MOON & GASPARD T. LABROSSE
FLÛTE NOUVELLE



VENDREDI
17 AVRIL
20h

JORDAN OFFICER
I'M FREE



VENDREDI
1^{er} MAI
21h

CHOCOLAT*
TSS TSS



JEUDI
7 MAI
20h
THE BARR BROTHERS
SLEEPING OPERATOR



VENDREDI
29 MAI
21h
DEAD OBIES*
MONTRÉAL \$UD



25 ANNÉES AU SERVICE DES GENS DE LA RÉGION

Notre entreprise d'aide à domicile qui dessert le secteur de Cap-Chat à Gros Morne en Haute-Gaspésie fête ses 25 ans cette année. Près de 115 employés y travaillent pour offrir des services à 900 personnes. Fier gestionnaire de deux résidences pour personnes âgées dont une est sa propriété, l'entreprise a aussi mis en place des services pour personnes atteintes de la maladie d'Alzheimer.

378, boulevard Sainte-Anne Ouest, Sainte-Anne-des-Monts
418 763-7163

Centre d'artistes
Vaste et Vague



Simon Brown | Saint-Jean-Baptiste-de-Rouville
L'Institut temporaire d'études littorales
12 au 23 janvier | Résidence de recherche et création
23 janvier, 17h | Conférence-performance

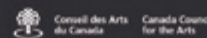
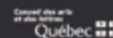
**Biennale internationale d'estampe
contemporaine de Trois-Rivières**
8e BIECTR | Artistes internationaux
30 janvier au 7 mars | Exposition collective d'estampe
30 janvier, 5 à 7 Vernissage

Geneviève et Matthieu | Rouyn-Noranda
La Jamésie
9 au 20 mars | Résidence d'art performance
20 mars, 17h | Présentation de la performance

© KNETEMAN - BIECTR

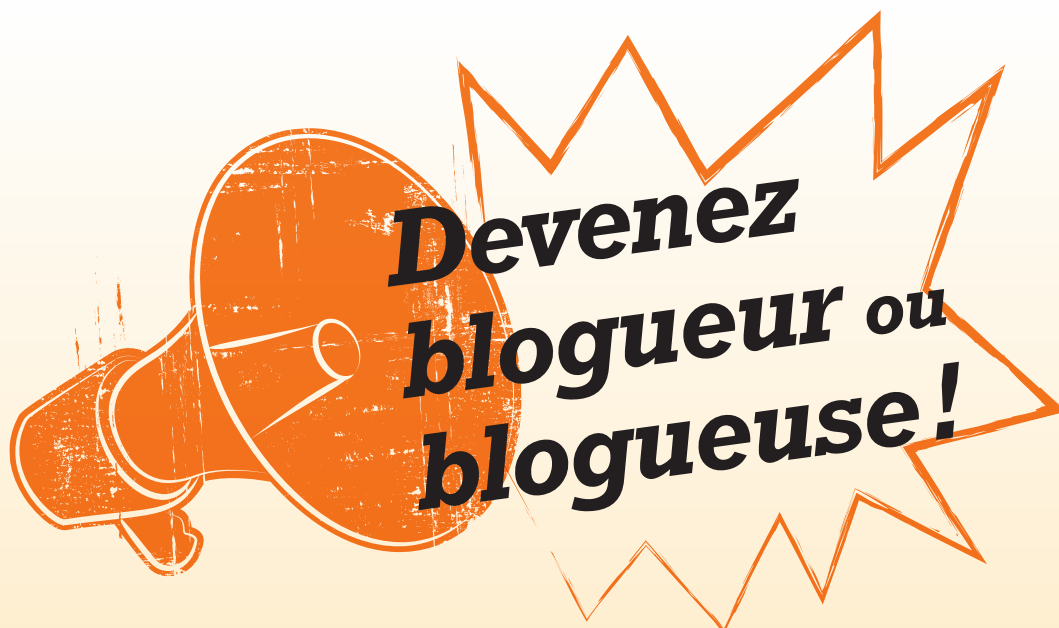
vasteetvague.ca

774, boulevard Perron - Carleton-sur-Mer, Gaspésie, Qc



BLOGUEUR(EUSE)S RECHERCHÉ(E)S

GRAFFICI.CA SOUHAITE RENOUVELER SON BASSIN DE BLOGUEURS...



Vous aimez écrire ?

Vous vous passionnez pour la politique, l'histoire, la sociologie, le sport, la culture, la mode, l'amour, la sexualité, la vie de famille, la spiritualité ou quoi encore ???

Vous avez un point de vue original, une plume agile et des opinions tranchées à partager ?

**Voilà votre chance d'être lu
par des milliers de personnes !**

Ça vous intéresse ?

Faites-nous parvenir un court texte de 250 mots exprimant les sujets qui vous passionnent et votre motivation à collaborer bénévolement à notre blogue citoyen sur GRAFFICI.CA.

Envoyez le tout avant le 31 janvier à l'adresse suivante :
redaction@graffici.ca.

Les candidats retenus seront appelés dès les premières semaines de février.

DOSSIER ORLÉANS : Colis retardés... expéditeurs frustrés !

GENEVIÈVE GÉLINAS | REDACTION.GASPE@GRAFFICI.CA

Depuis le 18 janvier, Orléans Express a réduit ses services pour passagers, mais aussi d'Expedibus, pour l'expédition de colis. Dorénavant, un seul voyage quotidien se fera entre Gaspé et Rimouski du côté nord et entre Grande-Rivière et Rimouski du côté sud. Percé n'est plus desservi. De plus, alors que l'autobus s'arrêtait partout avant, il ne s'arrête plus que dans 11 villes et villages de la péninsule, ce qui n'est pas sans frustrer nombre d'expéditeurs à la recherche d'alternatives. GRAFFICI a rencontré des commerçants et des gens du système de la santé frustrés par cette nouvelle réalité.

Maux de tête chez les commerçants

GASPÉ – Des dizaines de commerces gaspésiens font affaire avec Expedibus, la messagerie d'Orléans Express, pour expédier ou recevoir des biens, souvent périssables, dans un délai très court. La réduction du service, effective depuis le 18 janvier, donne des maux de tête à plusieurs d'entre eux.

Le propriétaire de la Brûlerie du Café des artistes, Jacques Legault, livrait par autobus environ 500 livres de café torréfié chaque semaine à partir de Gaspé. Sa facture à Expedibus totalise 10 000 \$ par an depuis 15 ans. Et ses plus gros clients sont dans la Baie-des-Chaleurs, vers laquelle la liaison d'autobus disparaîtra. « Ce trou entre Gaspé et Grande-Rivière n'a pas d'allure », lance M. Legault.

L'homme d'affaires n'a pas attendu la réduction de services pour passer à son plan B. Depuis la fin novembre, l'entreprise Livre-Tout distribue ses sacs de café. Ils doivent faire un détour par Rimouski et la livraison est interrompue la fin de semaine, mais c'est un moindre mal, juge M. Legault. « Ça prend un

jour de plus, mais mes clients n'ont pas besoin d'aller le chercher à l'arrêt d'autobus. »

Le café torréfié de M. Legault peut supporter les délais de livraison. Mais le saumon fumé d'Alain Méthot en souffrirait. Les trois quarts de la production du Fumoir Monsieur Émile, à Percé, est expédié par autobus à des clients de Montréal et de Québec. M. Méthot a choisi ce mode de distribution parce que « c'est un transport efficace. On met nos boîtes sur la glace et à Berri [le terminus de Montréal], quelqu'un d'autre prend la relève. En 24 heures [le saumon] est arrivé à destination ».

Les employés emballaient le saumon l'avant-midi et le transportaient ensuite à l'arrêt de L'Anse-à-Beaufils, à cinq minutes du Fumoir, pour un départ à 14 h 30. Le

nouvel horaire prévoit un seul départ par jour, à 6 h 30 du matin, à Grande-Rivière, 15 minutes plus loin. M. Méthot se demande s'il devra emballer de nuit pour s'adapter. Et les déclarations des dirigeants d'Orléans, qui souhaitent cesser de desservir l'Est-du-Québec d'ici un an, n'ont rien pour rassurer M. Méthot. « On n'a pas de garantie que ça va durer, à Grande-Rivière. J'ai bien l'impression que ce sera le *last call!* [...] On essaie de s'allier à d'autres qui envoient aussi du périssable [pour organiser un transport]. Mais ce serait sans doute beaucoup plus cher. »

Sur son site Internet, la poissonnerie la Coquille, de Caplan, vante la fraîcheur de son homard. Pêché en Gaspésie le matin, il prend la route le soir même vers

la table du client à Québec, Montréal ou Ottawa. Les changements prévus par Orléans rendront ce délai impossible à respecter, en plus d'obliger les employés de la Coquille à rouler jusqu'à Carleton, à 44 km de Caplan. « On n'aura pas le choix. Si les gens de Montréal veulent du poisson, on va continuer à leur en envoyer, déclare Maurice Chicoine, copropriétaire de La Coquille. Mais on va perdre une douzaine d'heures en fraîcheur et en qualité, alors qu'on fait notre publicité là-dessus. »

Entre avril et août, la poissonnerie envoie des fruits de mer par autobus presque tous les jours. Ces livraisons comptent pour environ 10 % de son chiffre d'affaires. M. Chicoine sera loin d'être le seul poissonnier affecté. « Souvent, le dessous de l'autobus est déjà plein de glacières quand il arrive à Caplan », constate-t-il.

La réduction du nombre d'arrêts cause aussi « un problème majeur » à Dan Gleton, vice-président du Réseau HG Division, qui offre des services funéraires à 30 endroits dans l'Est-du-Québec. « On a un bureau d'impression numérique à Cloridorme pour nos articles commémoratifs (cartes-souvenirs, lampions, cadres, photos), explique M. Gleton. On les envoie de là [par autobus] à nos différents points de service dans la Baie-des-Chaleurs ou au Bas-Saint-Laurent. » Or, l'autobus n'arrête plus à Cloridorme, mais seulement à Grande-Vallée, 20 minutes plus loin. Même si le Réseau HG s'en contente, le passage à un seul départ par jour peut poser problème, puisque le laps de temps entre un décès et les funérailles est souvent très court. Pour M. Gleton, « le dernier recours » serait de confier le travail en sous-traitance à Rimouski et Chandler, ce qui ferait perdre deux emplois à Cloridorme.

Daniel Fortin, commis à la Poissonnerie Gaspéz'y de Gaspé, prépare une glacière de poisson et de fruits de mer congelés pour un particulier de Québec, qu'il expédiera par autobus. Jusqu'à l'été dernier, la poissonnerie expédiait 8 à 12 boîtes de produits par semaine via Expedibus à une autre poissonnerie de Montréal. Elle a cessé ses livraisons, faute de main-d'œuvre, mais la réduction de services d'Orléans pourrait compliquer une éventuelle reprise, estime M. Fortin.



Photo : Geneviève Gélinas

Échantillons sanguins en mal de transports

MARIA – La réduction des services d'Orléans Express en Gaspésie complique aussi sérieusement la vie des établissements de santé de la région, considérant que les hôpitaux et les CLSC du territoire acheminent entre 80 000 et 100 000 échantillons sanguins ou autres à des fins d'analyse vers des laboratoires de Rimouski surtout, mais aussi de Québec, Sherbrooke et Montréal.

En obtenant le feu vert de la Commission des transports du Québec pour ne laisser qu'un seul voyage quotidien, entre Gaspé et Rimouski du côté nord et entre Grande-Rivière et Rimouski du côté sud, Orléans Express force les établissements de santé à réorganiser le transport des échantillons et l'horaire de leurs laboratoires.

Ce voyage quotidien aura lieu en avant-midi, ce qui empêche ces laboratoires d'acheminer des échantillons à l'issue de la journée de travail.

« À partir du spécimen, tout doit être fait en 24 heures, généralement. S'il faut attendre l'autobus du lendemain pour envoyer le spécimen, et si on ajoute le temps de transport, on dépasse les 24 heures [...] Toute notre chaîne de transport est à revoir », déplore Jean-Philippe Legault, directeur général du Centre de santé et de services sociaux de la Baie-des-Chaleurs.

Il souligne qu'une simple tempête de neige a récemment retardé le passage d'un autocar. « Nous n'avons pu respecter les délais requis et les tests ont été repris. »

Trouver des solutions force son équipe à « revoir [ses] procédures [...] Les patients doivent se présenter plus tôt le matin pour qu'on ait le temps de mettre les spécimens dans l'autobus. Quand l'échantillon est pris l'après-midi et que c'est urgent ou que l'analyse doit être faite en 24 heures pour la qualité des résultats, il faut l'envoyer en taxi à Rimouski », ajoute M. Legault.

La facture est multipliée. Alors qu'un colis entre Maria et Rimouski peut coûter 30 \$, son transport en taxi en coûte 10 à 12 fois plus, quelques centaines de fois par année, et quelques milliers de fois par an si on ajoute les établissements de santé des MRC de la Haute-Gaspésie, du Rocher-Percé et de la Côte-de-Gaspé.

« Avant, les coûts étaient minimes, et le système était idéal », résume Jean-Philippe Legault.

Il assure que la réorganisation découlant des coupes à Orléans Express coûtera

au moins 50 000 \$ à son seul établissement, avec des conséquences qui restent à évaluer. On peut facilement multiplier cet impact par trois en tenant compte des autres centres de santé de la péninsule, et la note n'inclut pas le temps de rémunération du personnel modifiant la procédure.

« À Paspébiac [au CLSC], on perd cette option », indique M. Legault. L'autobus passe trop tôt (8h04) pour que les échantillons soient déposés à temps à l'arrêt. « À Pointe-à-la-Croix [au CLSC], c'est notre service interne de transport qui envoyait les spécimens à Maria, où c'était regroupé. Bien souvent, on ne peut plus faire ça [à cause de l'horaire] », souligne M. Legault.

Il représente les directeurs généraux d'établissements de santé au sein d'un

comité suprarégional notamment chargé de résoudre les problèmes causés aux laboratoires de la Gaspésie et du Bas-Saint-Laurent par les coupes de 75 % des services d'Orléans Express.

« On regarde différentes options. L'avion ne répond pas à nos besoins. Il arrive à Mont-Joli. On a regardé l'option, même qu'on regarde à l'interne pour embaucher quelqu'un pour le faire. On a interpellé le ministère [de la Santé et des Services sociaux, pour obtenir de l'aide] », précise M. Legault.

Les services privés de courrier ne sont pas assez rapides pour résoudre le problème.

La réduction des services d'autocars forcera aussi plusieurs usagers du système de

santé à attendre plus longtemps pour obtenir leurs résultats. L'approvisionnement sanguin venant d'Héma-Québec est aussi à revoir.

« Nous aurons peut-être à stocker davantage. Ça peut occasionner des pertes mais je ne veux pas inquiéter la population à propos de cet aspect. Nous prendrons les mesures nécessaires pour ne pas manquer de sang », dit M. Legault.

Bon an mal an, les hôpitaux gaspésiens réalisent entre 80 et 90 % des analyses nécessaires pour leurs patients. C'est le solde de 10 à 20 % qui doit être réalisé ailleurs. « L'une des solutions consiste à faire une plus grande partie de nos analyses nous-mêmes [...]. Une partie des tests très spécialisés devra quand même être faite à l'extérieur », conclut-il.



Chaque année, entre 80 000 et 100 000 échantillons sanguins ou autres sont envoyés à des fins d'analyse vers des laboratoires à l'extérieur de la région. Avec les changements chez Orléans, la facture pour le transport de ces échantillons pourrait être multipliée par 10.

Les alternatives...

GASPÉ – Orléans Express a donné en sous-traitance la livraison de colis dans les municipalités où l'autocar ne s'arrête plus depuis le 18 janvier. Déménage et livre tout de Rivière-du-Loup devient l'intermédiaire entre les points d'arrêts, mais ne fera pas la cueillette.

« Les gens d'Orléans Express sont venus me rencontrer en décembre afin de prendre la relève », explique le propriétaire de l'entreprise, Richard Bérubé.

Toutefois, pour l'homme d'affaires loupérois, il est impensable d'effectuer la cueillette de colis pour Orléans Express. « Je leur ai expliqué pour ce volet-là que ce n'était pas possible. Il fallait que ça revienne par exemple vers Sainte-Anne-des-Monts et ça ne donnait pas assez de temps », précise-t-il.

L'expéditeur devra donc se rendre dans l'un des 11 arrêts restants d'Orléans Express en Gaspésie pour déposer son colis. Le destinataire gaspésien le recevra pour sa part à sa porte dans un camion Déménage et livre tout.

L'entreprise vient de construire un nouvel entrepôt à Gaspé, un investissement de 350 000 \$. « C'est un bel endroit. Notre entreprise continue de grossir. J'ai maintenant 14 camions en Gaspésie et je prévois les équiper de chauffage pour effectuer de la livraison spécialisée », explique M. Bérubé.

L'expansion ne s'arrêtera pas là. Il prévoit ouvrir un nouveau site d'entreposage au

printemps à New Richmond, un investissement équivalent.

Sous-traitance

Peu importe à qui vous confiez votre colis, il y a de fortes chances que ce soit Déménage et livre tout qui en effectue la collecte. L'entreprise agit comme sous-traitant pour la plupart des grandes firmes nationales de livraison de colis.

« On a ramassé Purolator, Fedex, on pourrait dire que je les ai pratiquement tous. Il ne me reste que Dicom que je n'ai pas. Ils me l'ont offert récemment », souligne M. Bérubé.

L'homme d'affaires récupère des anciens clients d'Orléans Express au départ de Gaspé vers la Baie-des-Chaleurs puisque les colis doivent maintenant passer par Rimouski plutôt que de se rendre directement. C'est le cas notamment du café de la brûlerie du Café des artistes de Gaspé qui vient de conclure une entente avec l'entreprise de messagerie.

Déménage et livre tout a pignon sur rue au Bas-Saint-Laurent depuis 1996 et est présente en Gaspésie depuis 2002. Avec ses 15 employés en Gaspésie, elle a un chiffre d'affaires de 6 M\$ annuellement.



Déménage et livre tout de Rivière-du-Loup devient l'intermédiaire de livraison entre les 11 points d'arrêts toujours desservis par Orléans.

Photo: Nelson Sergerie

Les coûts pour expédier un colis

GASPÉ – Malgré la diminution importante des départs d'Orléans Express à partir de la Gaspésie, il demeure que son service Expedibus est le moyen le plus efficace au meilleur coût pour faire parvenir à Montréal un colis de la Gaspésie.

Toutefois, il faut aller porter son colis à l'un des terminus desservis par Orléans, soit à Sainte-Anne-des-Monts, Mont-Louis, Grande-Vallée, Rivière-au-Renard, Gaspé, Grande-Rivière, Chandler, Paspébiac, Carleton-sur-Mer, Pointe-à-la-Croix ou Matapédia.

À l'exception de Postes Canada, où vous devez également amener votre colis

au bureau de poste, règle générale, les services de messagerie iront chercher votre colis à votre porte si vous ouvrez un compte en ligne.

GRAFFICI a effectué un recensement sur Internet des coûts facturés par les grandes entreprises de messagerie pour expédier un colis d'un kilo entre Gaspé et le centre-ville de Montréal.

COMPAGNIE	COLLECTE	LIVRAISON	COÛT (tx incl.)
Expedibus (Orléans)	avant 7h45	20 h 20 au terminus	19,37 \$
Postes Canada	avant 16h30	2 jours ouvrables	27,46 \$
Purolator	selon collecte	9 h le lendemain	69,75 \$
		Midi le lendemain	50,17 \$
UPS	selon collecte	8 h 30 le lendemain	71,17 \$
		Midi le lendemain	31,07 \$
Dicom	selon collecte	pas précisé	21,41 \$
FedEx	selon collecte	prioritaire	92,69 \$
		Midi le lendemain	71,43 \$



AVIS DE CONVOCATION POUR L'ASSEMBLÉE GÉNÉRALE

Coopérative agricole de la Baie-des-Chaleurs

10 février 2015 à 19 h 30

À la salle municipale situé au 17, route 132 Est à Caplan

Ouvert à tous les membres sociétaires et auxiliaires en règle, il est de votre devoir d'assister à cette rencontre importante. Les résultats financiers pour 2013-2014 seront dévoilés et les grands dossiers et orientations pour 2014-2015 vous seront présentés.

En vous remerciant pour votre précieuse fidélité, le conseil d'administration sera heureux de vous recevoir en grand nombre.

Des invitations personnalisées seront envoyées bientôt accompagnées de bulletins de mise en candidature pour quatre postes à combler cette année.

!! L'avenir appartient aux membres !!



Encore des rabais chez Frëtt Design !

NOUS CONTINUONS DE LIQUIDER 2014...

Venez en profiter!

Nous avons des tenues pour voyager au chaud !

Collection Automne-Hiver: **15 % à 80 %**

Collection Printemps-Été: **25 % à 70 %**



www.frettdesign.ca

À GASPÉ
AUJOURD'HUI

C'est clair et direct!



Nelson Sergerie anime À Gaspé aujourd'hui, sur Télé-Gaspé.

Nouvelles du jour de la Gaspésie, sports et capsules sur la santé, la technologie, les affaires et le spectacle composent l'émission.

UN RENDEZ-VOUS À NE PAS MANQUER!

En direct sur les ondes de Télé-Gaspé du **lundi au jeudi de 16h à 17h**. En rediffusion le jour même à **18h et 22h30** ainsi que le **lendemain à 3h30, 6h, 7h, 10h et midi**.



TVCOGECO
c'est vous

CÂBLE 4



DISPONIBLE BIENTÔT SUR GRAFFICI CA



PORTION :
4 portions

PRÉPARATION :
10 minutes

CUISSON :
20 minutes

CHAUDRÉE DE POULET AU MAÏS

VOICI UNE RECETTE CONSISTANTE FAISANT OFFICE DE POTAGE REPAS POUR LES FROIDES SOIRÉES DE JANVIER. C'EST AUSSI UN BON MOYEN DE PASSER LES SURPLUS DE DINDE DU TEMPS DE FÊTES.

INGRÉDIENTS

- ¼ t. de beurre
- 1 petit oignon haché finement
- ¼ t. de farine
- 2 ½ t. de lait
- 2 ½ t. de bouillon de poulet
- 1 c. à thé d'herbes salées de la Gaspésie
- 1 pomme de terre en petits cubes
- ½ poivron rouge en petits cubes
- 2 t. de dinde ou poulet cuit coupé en petits cubes
- 1 boîte de maïs en grain égoutté
- ¼ t. de persil plat ou frisé haché finement
- ½ c. à thé de curcuma
- Sel et poivre au goût
- 2/3 t. de crème 15 % (pour cuisson)

PRÉPARATION

- Faire fondre le beurre dans une casserole et ajouter les oignons. Les faire suer jusqu'à ce qu'ils deviennent translucides et incorporer la farine. Mélanger le tout et cuire 1 minute sans colorer la farine. Retirer du feu et incorporer graduellement le lait et le bouillon en fouettant pour dissoudre la farine. Ajouter les herbes salées, remettre la casserole sur le feu et porter la préparation à ébullition en mélangeant sans arrêt jusqu'à épaississement du liquide. Cuire environ 5 minutes.
- Ajouter les pommes de terre au mélange et cuire 10 minutes de plus. Ajouter ensuite le poivron, la dinde, le maïs, le persil et le curcuma. Assaisonner et laisser mijoter pendant 5 autres minutes. Incorporer ensuite la crème et rectifier l'assaisonnement au goût. Au final du potage, vous pouvez rectifier aussi la texture avec du bouillon de poulet. Servir aussitôt avec une garniture de votre choix : croûtons gratinés au fromage de chèvre, pizza fine au saumon fumé, etc.



Photo : Yannick Ouellet



Pour accompagner le plat... | Par le sommelier Jean-Christophe Menou

Domaine du Ridge Clos du Maréchal 2013, Québec | Code SAQ : 10220373 – 15,75 \$

En ce début d'année 2015, il m'a semblé évident qu'un produit typiquement québécois était tout désigné pour cette parution. Après mûre réflexion, mon choix s'est arrêté sur un de mes vins préférés du terroir.

Situé à Saint-Armand dans les Cantons-de-l'Est, le Domaine du Ridge nous propose le Clos du Maréchal, un assemblage judicieux du Maréchal Foch, du

Lucy Kuhlmann et du De Chaunac. Ces 3 cépages hybrides, provenant originellement d'Alsace et des États-Unis, se complètent à merveille afin de nous offrir un vin souple et très fruité rappelant les vins du Beaujolais avec des parfums de gamay.

En effet, sa robe d'un rouge intense aux reflets violacés nous charme tout de suite et nous laisse présager un vin gourmand

et juteux à souhait. Des saveurs de petits fruits rouges, de cerises et de fraises des bois sont rehaussées par un soupçon végétal distinctif bien plaisant. En le portant à sa bouche, on y retrouve toutes ces notes auxquelles viennent s'ajouter celles de prunes et d'épices. Malgré des tanins présents, nous avons un beau vin de soif, fort agréable, sans prétention, qui se distingue par sa souplesse et son côté gouleyant. À servir rafraîchi à environ 8°C.

Beaucoup vous diront qu'il est difficile d'associer un vin à un potage... et ils ont raison. Il faut garder à l'esprit que le vin est un plaisir et non une science exacte de choix culinaire et de mélange savant. Il existe bien sûr des règles, mais comme toutes bonnes règles, elles sont faites pour être enfreintes de temps en temps... Bonne année 2015 et que vos futurs vins vous procurent autant de bonheur que possible... Tchîn-Tchîn!



LIVRE DE RECETTES GASPÉSIENNES LES MATHILDERIES

*La meilleure façon de cuisiner
le terroir gaspésien*

PLUS DE 70 RECETTES
GASPÉSIENNES

DES CAPSULES HISTORIQUES
SURPRENANTES DE MICHEL LAMBERT

En vente en Gaspésie dans les librairies, épicerie fines, boutiques-cadeaux et dans plus de 50 autres points de vente ou sur commande en ligne (voir au www.graffici.ca).

**Nouveaux points de ventes à Rimouski,
Québec et la grande région de Montréal.**



418 368-7575, poste 3, ou marketing@graffici.ca

Journal GRAFFICI : fier éditeur du livre *Les Mathilderies*

Armoires DISTINCTION

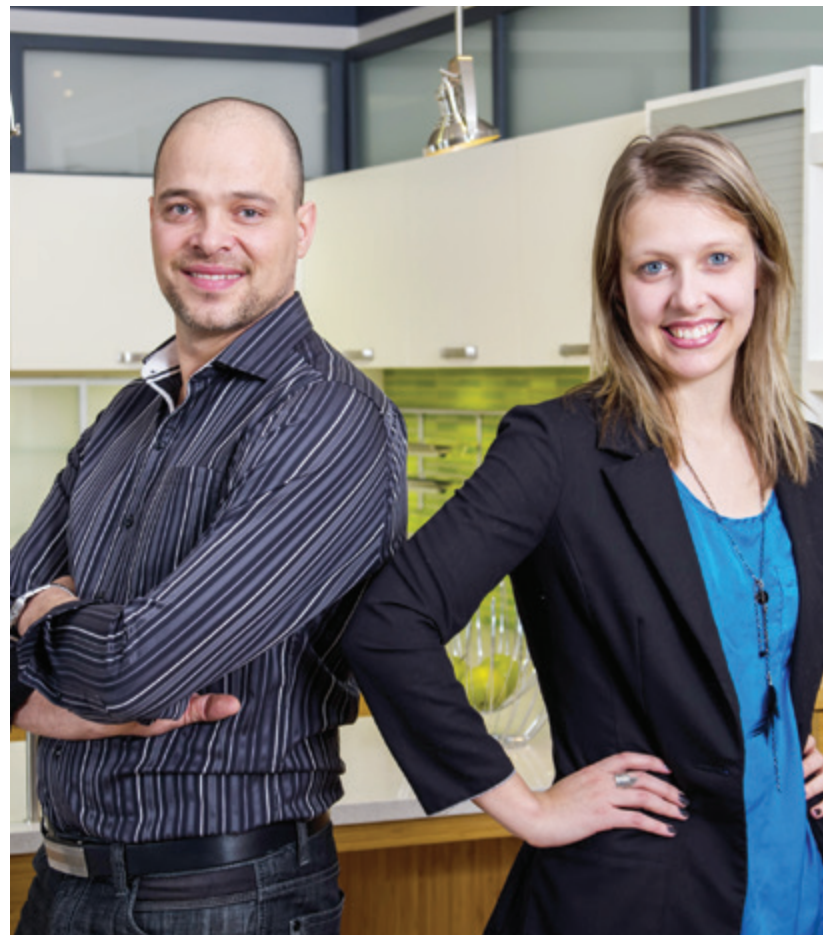


DES CUISINES AUSSI UNIQUES QUE VOUS

Vous songez à rénover votre cuisine? Faites appel aux cuisinistes experts d'Armoires Distinction!

Maîtres dans l'art de maximiser l'espace et la fonctionnalité des cuisines, nos designers créatifs créeront pour vous une cuisine performante, digne de la couverture d'un magazine de décoration, qui augmentera la valeur de votre domicile et votre qualité de vie.

COMMUNIQUEZ AVEC NOUS SANS TARDER POUR OBTENIR UN RENDEZ-VOUS. NOUS AVONS HÂTE DE VOUS RENCONTRER.



Christian Gionet
Designer

Monica Dubé
Designer

DESIGNERS PASSIONNÉS ET DÉVOUÉS POUR LA GASPÉSIE

Monica Dubé et Christian Gionet, deux designers experts, parcourent la Gaspésie pour discuter avec vous de vos projets de cuisine ou de salle de bain.

Chef de file dans notre domaine, nous vous proposons une gamme de services intégrés permettant la création et l'aménagement de vos espaces intérieurs. Vous songez à revisiter vos espaces? Vous souhaitez renouveler votre cuisine ou réinventer votre salle de bain?

Communiquez avec nous sans tarder, au **1 888 721-6857**. Monica et Christian se feront un plaisir de discuter avec vous.

418 723-6857 | 1 888 721-6857

180, avenue Léonidas, Rimouski (Québec) G5L 2T2

www.armoiresdistinction.com

BAS-SAINT-LAURENT | GASPÉSIE | CÔTE-NORD



Trotte hivernale

Pardonnez la vérité crue de ce lendemain des fêtes, mais les rennes volants n'existent pas. Heureusement, des chiens quasi volants permettent de vivre cette sensation magique normalement réservée au père Noël. Je me suis lancée dans l'arrière-pays enneigé de Maria en glissant sur un traîneau à traction canine.

En ce dimanche matin, la chorale de fidèles compagnons s'exerce pour la grande messe. Du baryton au soprano, tous les aboyeurs diffusent leurs vocalises enrôlées avant de courir leur chemin de bois. J'ai beau me montrer discrète, les petits chanteurs du Mont-Maria soulignent à grands crocs mon arrivée dans le chenil des Aventures Kiyak.

J'y rencontre Polka, Amarak et tous les toutous aux pelages de gâteaux marbrés au chocolat noir, caramel et à la vanille au glaçage argenté. Sous un beau masque facial, leurs yeux sont bruns perçants, vairons ou s'apparentent à la Terre observée d'une station spatiale. Philippe Dugas, le musher (guide de chiens), placote avec ses potes huskys sibériens et malamutes d'Alaska. Ces colosses amorcent la saison tant espérée après une pause estivale trop tropicale pour leur constitution adaptée au froid polaire. Un entraînement dans la forêt automnale à tirer un VTT a su réchauffer l'ardeur de la meute.

Ne voulant pas engendrer un macramé avec tous les cordages qui sautillent autour, je laisse le grand chef installer les harnais de nylon à chacun des moteurs quatre pattes pesant jusqu'à 100 livres la pièce. Épinglés à l'attelage comme sur une corde à linge, les 13 Usain Bolt des neiges sont regroupés en paires jusqu'aux deux assistants-capitaines qui prêteront patte-forte à Yukon, le chien de tête, qui cumule 7000 km d'expérience au compteur.

Mère Nature ayant fait sa Sainte-Madeleine en cette mi-décembre, ses pleurs ont glacé les sentiers de la cédrière bûchée pour satisfaire les aventuriers poètes ou plus téméraires. Évitant un possible déraillement des wagons poilus, le parcours se fera en partie sur des sentiers de motoneige. Ce périple vécu jusqu'ici sans effort se transforme vite en fantasme québécois des touristes étrangers. Emmitouflée sous une couverture à la Maria Chapdelaine dans le

traîneau gambadant, je me laisse enivrer par l'odeur des conifères, du piaillage des moineaux et espionne un chevreuil s'enfuyant dans les bois. Ce doux roman s'arrête abruptement lorsque mon François Paradis doit se transformer en mécanicien de course automobile. Deux engins à pattes n'ayant pas embrayé en synchronicité se retrouvent tout entortillés. Je délaisse mon siège bucolique et saute à pieds joints sur le frein métallique pour bien ancrer le traîneau dans la mer poudreuse, le temps de démêler le câblage et de survolter les batteries jappeuses.

Mon Agaguk gaspésien me propose de « musher » à mon tour. Tenant fermement le volant de bois cambré, je lève un pied du frein et émet un « En avant! » le plus grave possible pour imiter leur maître habituel. Les chiens n'avancent pas d'un poil; ils ressemblent plutôt à des sculptures en pierre de savon. Philippe l'Inuit joint sa voix polaire à la mienne et voilà que le train des neiges repart. Je dois freiner en mouvements saccadés, pour bien tendre l'attelage et faciliter la trotte en parallèle. Le sentier se divise. Un « Dgi! » bien gueulé indiquera à la locomotive de tourner vers la droite. En descente, de brefs coups de frein éviteront un carambolage ou pire, un « tête-à-queue ». En ascension, quelques coups de patte humaine contribuent à la tâche, renforcent l'esprit d'équipe et réchauffent la cowgirl du Nord. À la vue d'un chien à chenilles qui a la gentillesse de ralentir son galop, il faudra transférer mon pied gauche sur le patin droit et balancer ma jambe droite dans le vide pour ainsi empêcher un face-à-face. La quinzaine de kilomètres aussi romantique qu'acrobatique a transformé la Baie-des-Chaleurs en baie d'Ungava. À notre arrivée au bercail, j'aide à délier les copains canins, les remerciant individuellement pour leurs joyeux efforts. Étrangement, leur museau laissait voir une lueur rougeâtre...



Photo : Philippe Dugas

Mon Agaguk gaspésien me propose de « musher » à mon tour. Philippe l'Inuit joint sa voix polaire à la mienne et voilà que le train des neiges repart. Je dois freiner en mouvements saccadés, pour bien tendre l'attelage et faciliter la trotte en parallèle.



Photo : Sophie I. Gagnon

Emmitouflée sous une couverture à la Maria Chapdelaine dans le traîneau gambadant, je me laisse enivrer par l'odeur des conifères, du piaillage des moineaux et espionne un chevreuil s'enfuyant dans les bois.



Photo : Jacques LeBlanc

À notre arrivée au bercail, j'aide à délier les copains canins, les remerciant individuellement pour leurs joyeux efforts.

MOTS CROISÉS GASPÉSIENS

par Diane Richard

HORIZONTALLEMENT

1. Saint-Omer, par rapport à Carleton.
2. Maladie qui produit un amaigrissement - Nimbes.
3. Caïd - Tu plaças.
4. Vaut 576 mètres - Graisses jaunes.
5. Arme - Qui comporte deux unités.
6. Langue slave - Natif.
7. Lézard - Occitan.
8. Petit - Sigle - Certes.
9. Écrire sans talent.
10. Du vin - Dérivé de l'ammoniac.
11. Magnifié - Rongeur sans voyelles.
12. Un ancien bouleversé - Ahurie.

VERTICALEMENT

1. On a monté une exposition en son honneur.
2. Barrage - LSD.
3. Lettres numériques - Entoure.
4. Écartés - Nez à l'envers.
5. Pigea - Voyelles. Plane.
6. Note - Abrév. religieuse - Roche.

1													
2													
3													
4													
5													
6													
7													
8													
9													
10													
11													
12													

7. Grand ombre - Possession.
8. Prénom féminin - Bamakois.
9. Blesse - Symbole.
10. Écarteurs chirurgicaux - Trous dans un marteau.
11. Elle est utilisée en médecine - Sortir de terre.
12. Champion - Plante aux fleurs jaunes - Une de quatre.

SUDOKU

Placez un chiffre de 1 à 9 dans chaque case vide. Chaque ligne, chaque colonne et chaque boîte 3x3 délimitée par un trait plus épais doivent contenir tous les chiffres de 1 à 9. Chaque chiffre apparaît donc une seule fois dans une ligne, dans une colonne et dans une boîte 3x3.

		3	6			9		8
	1	7			9	3		
	5		8					
		1		9	6			
	7							
6					4	2		3
		4				5	3	
1				7				
	2			4	5		8	6

□□□□□ □□ □□□□□□ □ □□□□□□□□□□

LA SOLUTION DES JEUX : PAGE 22

Le Plaisir
des Mots



Organisme communautaire en alphabétisation MRC Avignon / MRC Bonaventure

VOLET ALPHABÉTISATION

Tu as le goût d'investir sur toi-même...

VOICI CE QU'ON T'OFFRE :

- Parcours d'apprentissage
- Rencontre de nouvelles personnes
- Révision de ta grammaire
- Connaissance de ton milieu
- Apprentissage de l'ordinateur
- Activités sociales, éducatives et culturelles
- Peut-être même te trouver un emploi

Initiation à l'informatique

Programmation de l'année

\$ Apprendre et socialiser, c'est payant!

Aide financière possible (CLE)

Les prestataires de l'Aide sociale ou de la Solidarité sociale peuvent être admissible à certains programmes.

Pour inscription ou information :

418 392-2744

JOSÉE THÉRIAULT, directrice
200-H, boul. Perron Ouest, New Richmond (Qc) G0C 2B0
plaisirdesmots@globetrotter.net

VOLET INTENSIF

- ✓ Ton niveau de scolarité t'empêche d'avancer dans le monde de l'emploi ou dans tes études.
- ✓ Tu as besoin d'obtenir ton **Équivalence de Niveau Secondaire.**
- ✓ Tu n'as pas mis le nez dans des livres depuis très longtemps.
- ✓ Tu as besoin d'une bonne révision des différentes matières avant d'aller passer tes **Tests d'Équivalence de Niveau Secondaire.**

Le VOLET INTENSIF c'est :

Un accompagnement adapté et personnalisé.

Une méthode d'apprentissage stimulante pour une révision complète qui répondra à tes besoins et à ceux de notre région.

Profite d'un parcours d'apprentissage adapté!

Fais-le pour toi!

EN 2015, ABONNEZ-VOUS À GRAFFICI !

OFFREZ-VOUS UN JOURNAL INDÉPENDANT À VOTRE SERVICE.

Chers lecteurs,

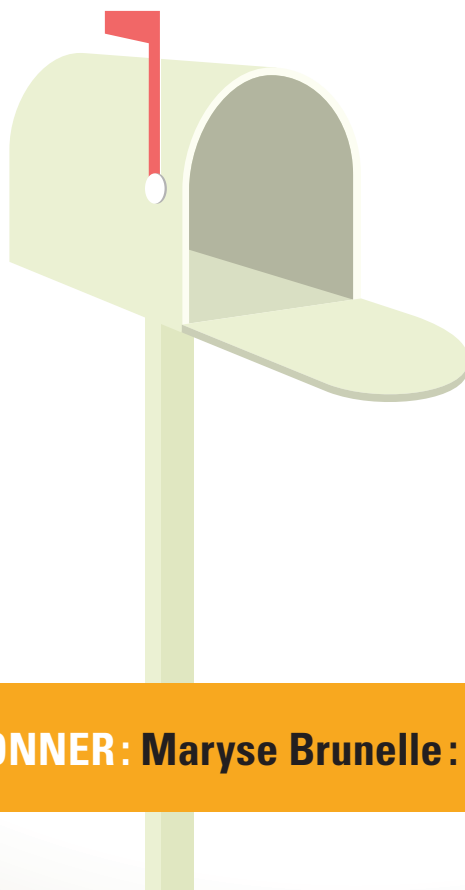
Dès février 2015, vous ne recevrez plus votre GRAFFICI à la maison par Publisac.

Le journal mensuel GRAFFICI et le magazine d'affaires GRAFFICI Entrepreneuriat seront mis à votre disposition dans 150 endroits stratégiques sur le territoire gaspésien dans des supports métalliques.

Nous vous encourageons toutefois à vous abonner et à devenir membre de la Coopérative de solidarité GRAFFICI. S'abonner, c'est bénéficier de la livraison personnalisée par la poste mais surtout, c'est poser un geste d'engagement envers votre région et envers une information régionale de qualité.

PARCE QUE :

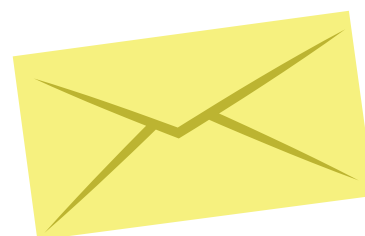
- GRAFFICI est une coopérative de solidarité dont un des objectifs est de créer des emplois de qualité pour des gens de la région. Elle compte 6 employés et une dizaine de collaborateurs et fournisseurs locaux.
- Les revenus de GRAFFICI proviennent à 95 % de la publicité. En vous abonnant, vous nous aidez à diversifier nos sources de revenus et à devenir plus solides encore.
- Objectif 2015, 1000 nouveaux abonnés.



AVANTAGES DE DEVENIR MEMBRE

RÉDUCTION DE 25 % SUR VOTRE ABONNEMENT LA PREMIÈRE ANNÉE.

Droit de vote à notre assemblée générale annuelle. Une invitation vous sera automatiquement envoyée par la poste au printemps pour participer à notre AGA.



Faites-le maintenant!

Pour 45\$ par année (avant taxes), recevez 11 parutions du Journal GRAFFICI et 4 parutions du magazine Graffici Entrepreneuriat. Obtenez 25 % de rabais sur votre abonnement d'un an au Journal/Magazine en ajoutant 50\$ de membership. Total du forfait 83,75\$ (avant taxes)



DEVENIR MEMBRE ET VOUS ABONNER : Maryse Brunelle : 418 392-7440, poste 10.

RÉPERTOIRE RÉGIONAL | PROFESSIONNELS et ENTREPRISES




CENTRE D'INITIATION À LA RECHERCHE ET D'AIDE AU DÉVELOPPEMENT DURABLE

776, boulevard Perron,
Carleton-sur-Mer (Qc) G0C 1J0

Tel. : 418 364-3341, p. 8777
Fax. : 418 364-7938
dbourdages@cegepgim.ca

**LA RECHERCHE
AU CŒUR DU
DÉVELOPPEMENT
TERRITORIAL
DURABLE**

CIRADD.CA



pour le bien-être de vos animaux

- Accessoires
- Nourriture
- Vente d'animaux
- Tonte et toilettage

Annie Malerie

255, boulevard Perron Est,
New Richmond, QC G0C 2B0

Tél. : 418 392-4144
Fax : 418 392-4954

Distributeur Laguna
Fontaines et jardins d'eau



Isabelle Cloutier d.d.

DENTUROLOGISTE

8-b, rue de la Cathédrale, Gaspé
Québec G4X 1N8

418 368-3002



PROTHÈSE COMPLÈTE • PARTIELLE • ÉQUILIBRÉE • SUR IMPLANTS



TRAITEUR • PLAT CUISINÉ • PLAT POUR EMPORTER

Simplifiez votre quotidien!

GHYSLAIN CHRÉTIEN, CHEF PROPRIÉTAIRE

418 392-9091

531, boul. Perron, Carleton-sur-Mer  lamalgamecarleton

**ACUPUNCTURE
ISABELLE DUFRESNE**

Isabelle Dufresne, Ac

418 782-1555

55, route 132 Ouest, Percé, G0C 2L0

acupuncturegaspesie.com

Membre de l'Ordre des Acupuncteurs du Québec

SERVICES OFFERTS : Acupuncture traditionnelle (aiguilles stériles à usage unique), acupuncture au laser, herbologie chinoise.



Coopérative de développement régional
GASPÉSIE - LES-ÎLES

**VOTRE RÉFÉRENCE
EN CRÉATION D'ENTREPRISES
COOPÉRATIVES**

**Vous avez des questions
sur le modèle coopératif?**

418 392-6741 ou info@cdrgim.fcdrg.coop

**Visitez notre site internet www.cdrgim.fcdrg.coop
et notre page Facebook**



**RICO, pour une maison, saine,
confortable et durable!**

SPÉCIALITÉS

- Maisons ancestrales
- Revêtement extérieur
- Toitures métalliques et bardeaux de cèdre

JEAN-LUC LEGAULT
j.legault@live.ca
418 360-6432
R.B.Q. 5594-1710-01

**849, boul. Forillon
Gaspé, QC G4X 6T9**

D^{re} Fannie Boulanger
chiropraticienne



127, Côte Bellevue
Gaspé, G4X 1J3

Tél. : 418 368-0055
Télé. : 418 368-7315



fannieboulangerchiro@globetrotter.net

IMMOBILIER

**PLUS DE
30 ans
D'EXPÉRIENCE**

VENDOMAX
AGENCE IMMOBILIÈRE

Un service professionnel
pour tous vos
besoins
immobiliers.

1.9% Commission à partir de

Louise-Hélène Delorme
courtier immobilier



ACHAT | VENTE | FINANCEMENT
418-360-7914

1	2	3	4	5	6	7	8	9	10	11	12
1	L	I	M	I	T	R	O	P	H	E	A
2	E	T	I	S	I	E	A	A	R	A	S
3	C	A	D	O	R	T	U	M	I	S	
4	L	I	L	A	N	O	L	I	N	E	S
5	E	P	E	E	D	U	A	L	E	O	
6	R	U	S	S	E	L	I	S	S	U	
7	C	C	A	G	A	M	E	O	C		
8	F	A	O	N	R	D	A	O	U	I	
9	E	C	R	I	V	A	I	L	L	E	R
10	L	I	T	R	O	N	I	M	I	D	E
11	I	D	E	A	L	I	S	E	L	R	T
12	X	E	T	E	T	A	N	I	S	E	E

LA SOLUTION DES JEUX DE LA PAGE 20

2	4	3	6	5	1	9	7	8
8	1	7	4	2	9	3	6	5
9	5	6	8	3	7	1	2	4
5	3	1	2	9	6	8	4	7
4	7	2	5	8	3	6	1	9
6	9	8	7	1	4	2	5	3
7	8	4	9	6	2	5	3	1
1	6	5	3	7	8	4	9	2
3	2	9	1	4	5	7	8	6

Réagissez aux articles sur notre page Facebook

Devenez un adepte de la page GRAFFICI!

facebook

De 300 livres à 300 kilomètres

GASPÉ – Sédentaire depuis sept ans, James-Alexander Keays de Gaspé se donne tout un défi: pesant 310 livres, il renoue avec l'activité physique pour se remettre en forme. Et il a choisi de s'entraîner en vue de participer au Grand défi Pierre Lavoie, les 12, 13 et 14 juin 2015.

L'homme de 29 ans, qui travaille au parc Forillon, avait mis l'accent sur le travail, mettant de côté le sport. « Ça fait plusieurs fois que j'essaie de me donner le petit coup de pied qui fera en sorte de me réactiver. Il y a eu plusieurs tentatives par le passé, mais ça dure toujours deux ou trois semaines. Je me suis toujours trouvé des raisons pour faire autre chose », explique M. Keays.

Il était entré dans un cercle vicieux: « Ce ne sont pas les opportunités de bouger qui manquaient, mais je me trouvais toujours des raisons pour dire non. Je ne peux pas, j'ai autre chose de prévu, même si je n'avais rien de prévu. J'avais peur de faire de l'exercice, peur de m'engager dans une reprise en main de ma santé », explique M. Keays.

Un appel du responsable du festival cycliste Bouette et bitume de Gaspé, Jean-François Tapp, aura été l'élément déclencheur. La demande de M. Tapp: joindre son équipe pour participer au défi Pierre Lavoie qui consiste à rouler 300 kilomètres à vélo en trois jours.

« C'est un défi qui était hors norme. J'ai demandé une semaine de réflexion. Des "contre", j'en ai trouvés à la pelle. À un moment donné, j'ai parlé avec mon père et il m'a dit quelque chose: "si tu t'aimes, tu le fais!" », explique-t-il.

Une réflexion profonde

Plusieurs éléments ont fait partie de la réflexion: la volonté de fonder une famille a été l'un de ceux-ci. « C'est une chose vers laquelle on voudrait se diriger. Il faut être en forme pour pouvoir courir après les enfants », illustre M. Keays qui a pratiqué plusieurs sports dans sa jeunesse. Toutefois, des blessures l'ont ralenti et il ne s'est jamais remis à la pratique active de sports.

Une fois la décision prise, l'annonce a été faite sur les médias sociaux. En effectuant cette sortie médiatique, il souligne se mettre de la pression. « Je ne peux plus reculer! », lance sans détour M. Keays.

Entraînement et objectifs

Lorsqu'il a commencé son pré-camp d'entraînement, le 1^{er} décembre dernier, la pesée affichait 310 livres. Avant de partir pour le congé des fêtes, il avait déjà laissé 10 livres sur le vélo stationnaire. Dès la fonte des neiges, il s'entraînera sur la route.

Son alimentation a aussi été modifiée. Les friandises ont été mises aux oubliettes. « Le sac de Lay's, c'était mon meilleur ami. Au début, c'était un supplice, mais maintenant, je passe à côté et je le regarde un peu

avec dédain. C'est probablement l'aspect le plus difficile jusqu'à maintenant au niveau de l'alimentation », explique M. Keays. Il mange davantage de légumes et de protéines, tout en surveillant ses portions.

L'objectif ultime n'est pas la perte de poids: « C'est vraiment de se remettre en forme. Le poids importe peu. Je parlais à un ami qui s'est pris en main il y a trois ans et aujourd'hui, je ne suis même pas capable de le suivre. Si lui a réussi, ça prouve que ce n'est pas impossible » explique M. Keays.

Et comment voit-il le défi, en juin prochain? « Je prévois beaucoup de douleurs et des émotions », explique l'athlète en devenir.

« Je me dis que si je suis capable de passer de 310 livres à faire 300 kilomètres, pour moi, ce sera une grande réussite. Et si je suis capable d'amener des gens à bouger à Gaspé ou en Gaspésie, pour moi, ce sera mission accomplie », conclut l'homme, confiant d'atteindre ses objectifs.



Photo: Nelson Sergerie

James-Alexander Keays s'entraîne depuis plus d'un mois avec Julie Lefebvre, qui l'aide dans sa préparation en plus d'être une source de motivation. Il compte rouler 300 des 1000 kilomètres au programme du Défi Pierre Lavoie, en juin prochain.

VOTRE TRANSPORT COLLECTIF

vous amène



Régim

RÉGIE INTERMUNICIPALE DE TRANSPORT
GASPÉSIE - ÎLES-DE-LA-MADELEINE

à l'autocar Orléans Express!

À partir du 18 janvier, votre transport collectif régional vous offre un nouveau service de navettes, disponible uniquement sur réservation 24 h à l'avance, afin d'offrir du transport vers les arrêts du nouveau trajet «semi-express» d'Orléans Express.

**NOUVEAU
SERVICE!**



TRAJETS D'ORLÉANS EXPRESS



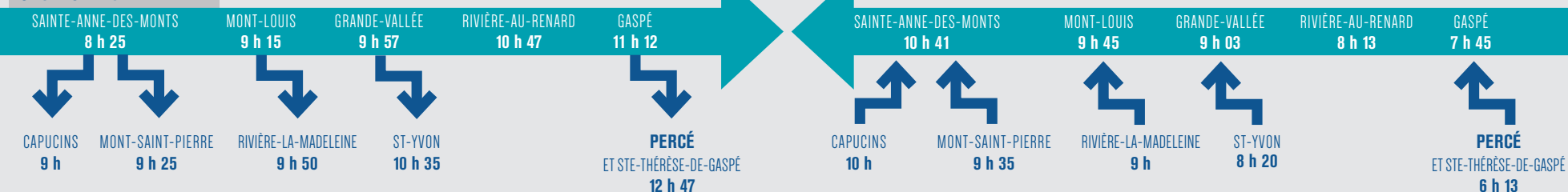
NAVETTES RÉGÎM

BAGAGES : 1 bagage à main et 2 bagages en soute par passager.

SECTEUR SUD



SECTEUR NORD



**SUR RÉSERVATION
SEULEMENT
1 877 521-0841**

Seulement 2,50 \$ par billet * ou 3 \$
en argent comptant, monnaie exacte

* 2,50 \$ par billet, à l'achat d'un livret de 10 billets au coût de 25 \$.

Québec
Ministère
des Transports

Toute l'information au www.monregim.net